



## Burmistrz Miasta i Gminy Pelplin

### DANE TELEADRESOWE

Plac Grunwaldzki 4  
83-130 Pelplin  
tel.: (58) 536-12-61 do 63  
fax: (58) 536-14-64  
e-mail: burmistrz@pelplin.pl  
www.pelplin.pl




RSP.0002.1.2025

Pelplin, 10 marca 2025 r.

**Pan Jakub Zieliński**  
**Przewodniczący Rady Miejskiej w Pelplinie**

Burmistrz Miasta i Gminy Pelplin w załączeniu przekazuje informację o stanie realizacji zadań z zakresu opieki zdrowotnej realizowanej przez podmioty medyczne na terenie Gminy Pelplin w 2024 roku.

Z poważaniem,

  
Burmistrz  
Miasta i Gminy Pelplin  
Mirosław Chyła

### Załączniki:

1. Opracowanie „Realizacja zadań z zakresu opieki zdrowotnej realizowanej przez podmioty medyczne na terenie Gminy Pelplin w 2024 roku” (stron 33)

### Otrzymują:

1. Adresat,
2. a/a.

Wyk. AR



## Gmina Pelplin

DANE TELEADRESOWE  
Plac Grunwaldzki 4  
83-130 Pelplin  
tel.: (58) 536-12-61 do 63  
fax: (58) 536-14-64  
e-mail: [urzad@pelplin.pl](mailto:urzad@pelplin.pl)  
[www.pelplin.pl](http://www.pelplin.pl)



RSP.8024.14.2025

Pelplin, dn. 10 marca 2025 r.

# **REALIZACJA ZADAŃ Z ZAKRESU OPIEKI ZDROWOTNEJ REALIZOWANEJ PRZEZ PODMIOTY MEDYCZNE NA TERENIE GMINY PELPLIN W 2024 ROKU**

## **SPIS TREŚCI:**

<b>Wstęp.....</b>	<b>str. 3</b>
<b>1. Podstawowa i specjalistyczna opieka medyczna zapewniana przez podmioty medyczne na terenie Gminy Pelplin w ramach kontraktów z NFZ.....</b>	<b>str. 4</b>
<b>2. Funkcjonowanie aptek na terenie Gminy Pelplin.....</b>	<b>str. 14</b>
<b>3. Programy zdrowotne współfinansowane przez Gminę Pelplin.....</b>	<b>str. 17</b>
<b>4. Bezpłatne badania mammograficzne w Gminie Pelplin.....</b>	<b>str. 20</b>
<b>5. Realizacja zadań z zakresu opieki zdrowotnej realizowanej w szkołach, dla których organem prowadzącym jest Gmina Pelplin.....</b>	<b>str. 22</b>
<b>6. Szczepienia przeciw HPV w szkołach.....</b>	<b>str. 30</b>
<b>7. Uwagi i propozycje dotyczące funkcjonowania opieki zdrowotnej w Gminie Pelplin.....</b>	<b>str. 33</b>

## WSTĘP

Opieka zdrowotna, jak i ochrona zdrowia to nazwy zamiennie stosowane dla określenia Systemu Opieki Zdrowotnej, czyli systemu zabezpieczającego zdrowie przed negatywnymi skutkami jednostek chorobowych lub ograniczający szkodliwy wpływ jednostek chorobowych. Zamiennie może być stosowana nazwa System Ochrony Zdrowia<sup>1</sup>.

Ochrona Zdrowia wg Światowej Organizacji Zdrowia (WHO) obejmuje wiele organizacji i instytucji oraz zasoby ludzkie, materialne i niematerialne, które mają w swoich kompetencjach działania zdrowotne.

Zadania z zakresu podstawowej opieki zdrowotnej realizuje samorząd gminy. Zadania te określają przepisy m.in. Ustawy z dnia 8 marca 1990 r. o samorządzie gminnym (Dz. U. z 2024 r., poz. 1465 ze zm.), Ustawa z dnia 27 sierpnia 2004 r. o świadczeniach opieki zdrowotnej finansowanych ze środków publicznych (Dz. U. z 2024 r., poz. 146 ze zm.) i Ustawy z dnia 12 marca 2024 r. o pomocy społecznej (Dz. U. z 2024 r., poz. 1283 ze zm.). Art. 7 ust. 1 pkt 5 ustawy o samorządzie gminnym stanowi, iż gmina realizuje wszystkie zadania publiczne o znaczeniu lokalnym, które nie zostały przypisane ustawami innym organom administracji publicznej. Jednym z zadań własnych gminy są sprawy z zakresu ochrony zdrowia.

Do zadań własnych gminy w zakresie zapewnienia równego dostępu do świadczeń opieki zdrowotnej należy w szczególności:

- opracowywanie i realizacja oraz ocena efektów programów zdrowotnych wynikających z rozpoznanych potrzeb zdrowotnych i stanu zdrowia mieszkańców gminy;
- przekazywanie powiatowi informacji o realizowanych programach zdrowotnych;
- inicjowanie i udział w wytyczaniu kierunków przedsięwzięć lokalnych, zmierzających do zaznajamiania mieszkańców z czynnikami szkodliwymi dla zdrowia oraz ich skutkami;
- podejmowanie innych działań, wynikających z rozeznanych potrzeb zdrowotnych i stanu zdrowia mieszkańców gminy<sup>2</sup>.

---

<sup>1</sup> <https://www.osoz.pl/osoz/web/osoz-cms/definicje>

<sup>2</sup> <https://www.prawo.pl/samorzadz/zadania-samorzadu-terytorialnego-w-zakresie-ochrony-zdrowia,77385.html>

Dodatkowo, na podstawie przepisów ustawy o pomocy społecznej, gmina udziela świadczeń niepieniężnych w postaci opłacania składek na ubezpieczenie zdrowotne dla osób potrzebujących, nieobjętych ubezpieczeniem z innych tytułów (art. 36 ust. 2 pkt c. ustawy o pomocy społecznej).

W niniejszym opracowaniu przedstawiona została m.in. realizacja zadań z zakresu opieki zdrowotnej realizowanej przez podmioty medyczne na terenie gminy Pelplin w 2024 r., ze szczególnym uwzględnieniem podstawowej oraz specjalistycznej opieki medycznej świadczonej przez podmioty medyczne w ramach kontraktów z NFZ wraz z informacją o funkcjonowaniu aptek i programami zdrowotnymi, z jakich mogą korzystać mieszkańcy Miasta i Gminy Pelplin.

## ***1. Podstawowa i specjalistyczna opieka medyczna zapewniana przez podmioty medyczne na terenie Gminy Pelplin w ramach kontraktów z NFZ.***

Fundamentem systemu zdrowotnego jest podstawowa opieka zdrowotna (POZ), która zapewnia dostęp do kompleksowej i koordynowanej opieki medycznej dla wszystkich osób uprawnionych. Świadczenia POZ udzielane są w warunkach ambulatoryjnych, co obejmuje wizyty w gabinecie lekarza rodzinnego, poradniach specjalistycznych oraz, w razie potrzeby, wizyty domowe. POZ skupia się na zapewnieniu ciągłości opieki, profilaktyce, wczesnym rozpoznawaniu problemów zdrowotnych oraz na kierowaniu pacjentów do odpowiednich specjalistów. Każdy pacjent ma prawo do wyboru swojego lekarza rodzinnego, pielęgniarki oraz położnej w ramach POZ, co jest podstawą budowania długotrwałej i zaufanej relacji z dostawcą usług zdrowotnych.

System ochrony zdrowia na terenie gminy Pelplin jest oparty głównie na niepublicznych zakładach opieki zdrowotnej w formie spółek z ograniczoną odpowiedzialnością oraz indywidualnych praktykach pielęgniarskich i położniczych. Ponadto na obszarze gminy Pelplin funkcjonują trzy apteki oraz prywatne firmy – przedsiębiorcy prowadzący salony optyczne.

Podstawową opiekę zdrowotną w Gminie Pelplin zapewniają trzy podmioty, tj.

- 1) Niepubliczny Zakład Opieki Zdrowotnej „PELMED” Sp. z o. o.;
- 2) „MEDICAL MEDYCYNĄ” Sp. z o. o.;
- 3) Pelplińskie Centrum Zdrowia Sp. z o. o.

Pierwszym z nich, a zarazem najdłużej funkcjonującym na terenie gminy Pelplin jest **Niepubliczny Zakład Opieki Zdrowotnej PELMED Sp. z o.o.** z siedzibą w Pelplinie, ulica Wybickiego 14. Jak podaje placówka, świadczenia z zakresu podstawowej opieki zdrowotnej udzielane są od poniedziałku do piątku, w godzinach od 8.00 do 18.00. Rejestracja główna czynna jest od godziny 07:30 do godziny

18:00. Świadczenia realizowane są na rzecz osób ubezpieczonych, które złożyły deklarację wyboru lekarza w naszej placówce. Deklarację należy złożyć osobiście w placówce lub przez internet za pośrednictwem Internetowego Konta Pacjenta. Bezpłatnej zmiany wyboru można dokonać nie częściej niż dwa razy w roku kalendarzowym.

W ramach kontraktu z NFZ „PELMED” świadczy także usługi z zakresu położnej POZ, które realizowane są również w godzinach od 8.00 do 18.00. Położna środowiskowa sprawuje kompleksową opiekę położniczą i ginekologiczną nad kobietami w każdym wieku oraz noworodkami do drugiego miesiąca życia. Wyboru lub zmiany położnej można dokonać do dwóch razy w roku kalendarzowym, w nowym miejscu udzielania świadczeń. Świadczenia położnej POZ realizowane są w przychodni, zgodnie z aktualnym harmonogramem pracy gabinetu, a także w domu pacjentki, gdzie odbywają się wizyty profilaktyczne i patronażowe. Świadczenia udzielane są w terminie uzgodnionym z pacjentką.



fot.: <https://pelmed.pl/poz>

Jako jedyna w Pelplinie, przychodnia „PELMED”, posiada własną pracownię badań obrazowych RTG, co pozwala na szybką diagnostykę pacjentów, w miejscu udzielania świadczeń. Z usług pracowni korzystać mogą zarówno pacjenci zadeklarowani do placówki, jak i komercyjnie osoby spoza listy aktywnej.



fot.: <https://pelmed.pl/poz>

„PELMED” zapewnia również transport medyczny - świadczenia transportu sanitarnego polegają na zapewnieniu pacjentom, w uzasadnionych przypadkach, przewozu środkiem transportu sanitarnego do najbliższego podmiotu udzielającego świadczeń we właściwym zakresie.

Zlecenie na transport sanitarny wystawia lekarz. Po otrzymaniu zlecenia, należy udać się do rejestracji, w celu dopełnienia formalności.

Do dyspozycji pacjentów jest także punkt pobrań materiału do badań laboratoryjnych, jako jedyny w Pelplinie czynny jest przez 5 dni w tygodniu, w godzinach 7.30-12.00. Reaktywowana także została działalność pracowni badań USG. Radiolog wykonuje badania USG, w celu uzyskania obrazu narządów i tkanek ludzkiego organizmu. Badania w pracowni wykonywane są na podstawie skierowania od lekarza, a także komercyjnie. Wizytę w pracowni można zarezerwować osobiście lub telefonicznie.



fot.: <https://pelmed.pl/poz>

W ramach ambulatoryjnej opieki specjalistycznej zakontraktowane są dwie poradnie specjalistyczne. Poradnia chirurgii ogólnej realizująca świadczenia w łącznym wymiarze 45 h tygodniowo oraz poradnia ginekologiczno - położnicza, która dostępna jest w łącznym wymiarze 27 h tygodniowo.

Regularnie zwiększana zostaje dostępność do świadczeń lekarza POZ poprzez poszerzenie zasobów personelu medycznego. W trosce o komfort najmłodszych pacjentów zakupiony został analizator do diagnostyki POCT, który pozwala na wykonywanie szybkich testów CRP oraz testów strep-A, dzięki czemu w wielu przypadkach uniknąć można stresujących dla dzieci wizyt w punkcie pobrań. Warto podkreślić, iż placówka jako jedyna w okolicy posiadamy niniejszy analizator do badań POCT, dzięki czemu wyniki badań dostępne są w ciągu kilkunastu minut. Przychodnia PELMED obecnie nie prowadzi szczepień przeciw Covid-19, w związku z małym zainteresowaniem wśród pacjentów. Natomiast, w ramach programu szczepień dzieci przeciw wirusowi brodawczaka ludzkiego (HPV) zaszczepiono 38 pacjentów. Dodatkowo, w przypadku uzyskania e-recepty na leki stałe, można ją otrzymać na trzy sposoby:

- zadzwonić pod nr tel.: 58/536-12-14;
- napisać e-mail: [lekarz@pelmed.pl](mailto:lekarz@pelmed.pl);
- przyjść osobiście do placówki.

Niepubliczny Zakład Opieki Zdrowotnej „PELMED” Sp. z o. o. prowadzi placówki medyczne w czterech lokalizacjach, w których udzielane są świadczeń z zakresu podstawowej opieki zdrowotnej – poza Pelplinem jest to: Przychodnia w Gniewie, Przychodnia w Morzeszczynie i Przychodnia w Tczewie. Szczegółowe informacje można znaleźć na stronie internetowej <https://pelmed.pl/poz>.

Drugi podmiot, **MEDICAL MEDYCINA Sp. z o.o.** Ośrodek Zdrowia w Pelplinie zlokalizowany jest przy ulicy Dworcowej 7. Zgodnie z uzyskaną informacją przychodnia przyjmuje pacjentów od poniedziałku do piątku (z wykluczeniem dni świątecznych) w godzinach od 8.00 do 18.00. Świadczenia POZ obejmują swym zakresem podstawową i specjalistyczną opiekę zdrowotną w ramach kontraktu zawartego z NFZ, tj. opiekę lekarza rodzinnego oraz pediatrię i specjalistów w dniach oraz godzinach wyżej wymienionych. Ponadto w przychodni MEDICAL znajduje się:

- gabinet zabiegowy obejmujący opiekę pielęgniarki POZ, w którym przyjmowani są pacjenci codziennie w godzinach otwarcia przychodni;
- punkt pobrań (laboratorium) czynny w poniedziałki, środy i piątki;
- poradnia dermatologiczna czynna 1 x w miesiącu w wyznaczonym terminie przez lekarza dermatologa;
- poradnia położniczo - ginekologiczna czynna 3 x w tygodniu w wyznaczonych przez lekarzy ginekologów terminach;
- punkt szczepień COVID-19 oraz szczepień przeciwko wirusowi brodawczaka ludzkiego (HPV);
- gabinet dzieci zdrowych wraz z punktem szczepień;
- prywatny gabinet kardiologiczny.

Pacjenci MEDICAL mogą zrobić badania w ramach programu "PROFILAKTYKA 40 +" oraz zostać objęci "OPIEKĄ KOORDYNOWANĄ". Dodatkowo, przynajmniej raz na pół roku przychodnia organizujemy bezpłatne badania wzroku oraz słuchu dla wszystkich mieszkańców gminy, nie tylko osób będących pacjentami naszej przychodni.

Z kolei **Pelplińskie Centrum Zdrowia Sp. z o.o.**, z siedzibą przy ulicy Biskupa Dominika 11 w Pelplinie posiada cztery placówki medyczne: w Pelplinie, w Skórczu, w Osieku i w Smętowie Granicznym. Zgodnie z udzieloną informacją placówka ta świadczy usługi medyczne w zakresie podstawowej opieki medycznej w ramach kontraktu z Narodowym Funduszem Zdrowia. Przychodnia obejmuje opieką mieszkańców miasta i gminy Pelplin, którzy mają możliwość skorzystania również z programów:

- profilaktyki 40+;



- opieki koordynowanej, w ramach której lekarz ma możliwość prowadzenia diagnostyki leczenia za pośrednictwem specjalistycznych badań w 5 ścieżkach: kardiologicznej, diabetologicznej, endokrynologicznej, nefrologicznej i pulmonologicznej.

Pacjenci przyjmowani są od poniedziałku do piątku w godzinach od 8.00 do 18.00. Usługi medyczne są wykonywane przez bardzo wysoko wykwalifikowany personel lekarski posiadający tytuły naukowe i specjalizacje. Dodatkowo placówka poinformowała, iż szczepienia przeciwko COVID-19 odbywają się w zależności od potrzeb pacjentów. Na stronie internetowej POZ zawarta jest również informacja o szczepieniach przeciw HPV.

Zgodnie z informacją przekazaną przez **Szpital Tczewskie Spółka Akcyjna**, świadczenia zdrowotne w rodzaju Nocnej i Świątecznej Opieki Zdrowotnej udzielane są w godzinach nocnych od 18.00 do 8.00 dnia następnego w dni powszednie oraz w soboty, niedziele i w inne dni ustawowo wolne od pracy w godzinach od 8.00 do 8.00 dnia następnego.

Adresy Nocnej i Świątecznej Opieki Zdrowotnej (NOCH):

- Szpital Tczewskie S.A. w Tczewie, ul. 30-go Stycznia 57/58 (budynek administracji);
- Szpital Tczewskie S.A. w Gniewie, ul. Witosa 10 (NZOZ Medical).

W ramach nocnej i świątecznej ambulatoryjnej opieki zdrowotnej udzielana jest pomoc medyczna w przypadku:

- nagłego zachorowania;
- nagłego pogorszenia stanu zdrowia, gdy nie ma objawów sugerujących bezpośrednio zagrożenie życia lub istotny uszczerbek zdrowia, a zastosowane środki domowe lub leki dostępne bez recepty nie przyniosły spodziewanej poprawy;
- gdy zachodzi obawa, że oczekiwanie na otwarciu przychodni może znacząco niekorzystnie wpłynąć na stan zdrowia.

Skorzystanie z nocnej i świątecznej opieki zdrowotnej uzasadniają między innymi:

- zaostrzenie dolegliwości znanej choroby przewlekłej (np. kolejny napad astmy oskrzelowej z umiarkowaną dusznością);
- porady lekarskie udzielane:
  - infekcja dróg oddechowych z wysoką gorączką (wyższą niż 39°C), szczególnie u małych dzieci i ludzi w podeszłym wieku,
  - bóle brzucha, nieustępujące mimo stosowania leków rozkurczowych,
  - bóle głowy, nieustępujące mimo stosowania leków przeciwbólowych,
  - biegunka lub wymioty, szczególnie u dzieci lub osób w podeszłym wieku,
  - nagłe bóle kręgosłupa, stawów, kończyn itp.,

- zaburzenia psychiczne (z wyjątkiem agresji lub dokonanej próby samobójczej - wtedy należy wezwać pogotowie ratunkowe).

Pacjenci powinni zdawać sobie sprawę z faktu, że w ramach nocnej i świątecznej opieki zdrowotnej nie mają prawa do wszystkich świadczeń realizowanych w ramach podstawowej opieki zdrowotnej i między innymi nie mogą uzyskać:

- wizyty kontrolnej w związku z wcześniej rozpoczętym leczeniem;
- recepty na stosowane stale leki w związku ze schorzeniem przewlekłym;
- rutynowego zaświadczenia o stanie zdrowia.

Tego typu świadczenia można uzyskać u lekarza rodzinnego POZ w dni robocze w godzinach od 8.00 do 18.00.

Świadczenia nocnej i świątecznej pomocy zdrowotnej nie mają zastosowania w przypadkach stanów bezpośredniego zagrożenia zdrowotnego, takich jak m.in.:

- utrata przytomności;
- zaburzenia świadomości;
- drgawki;
- nasiloną duszność;
- nagły, ostry ból w klatce piersiowej
- nagły ostry ból brzucha;
- ostre i nasilone reakcje uczuleniowe (wysypka, duszność) będące efektem zażycia leku, ukąszenia, czy użądlenia przez jadowite zwierzęta;
- zatrucia lekami, środkami chemicznymi czy gazami;
- rozległe oparzenia;
- udar cieplny;
- porażenie prądem;
- rozległa rana będąca efektem urazu;
- upadek z dużej wysokości;
- gwałtownie postępujący poród.

W w/w sytuacjach bezpośredniego zagrożenia życia konieczne jest użycie numeru telefonu alarmowego Ratownictwa Medycznego 999 lub 112<sup>3</sup>.

Oprócz opisanych placówek POZ, mieszkańcy gminy Pelplin mogą korzystać z usług świadczonych w ramach indywidualnych praktyk pielęgniarских i położnych. Zapytanie odnośnie zakresu

---

<sup>3</sup> <http://szpitaletczewskiesa.pl/nocna-i-swiateczna-opieka-zdrowotna/>

świadczonych usług w ramach zawartego kontraktu z NFZ oraz dostępności tych usług zostało wysłane do:

- Indywidualna Praktyka Pielęgniarska Barbara Krajnik, ul. Wybickiego 14, 83-130 Pelplin;
- „PEL-POL” S.C. Grupowa Praktyka Pielęgniarska Małgorzata Neubauer, Wioletta Cichocka, ul. Wybickiego 14, 83-130 Pelplin;
- Indywidualna Praktyka Pielęgniarska Hanna Wodzikowska, Szpęgawa 7A, 83-112 Lubiszewo Tczewskie;
- Indywidualna Praktyka Pielęgniarska Grażyna Koślicka, ul. Iwazkiewicza 18, 83-130 Pelplin;
- Indywidualna Praktyka Położnej Wioletta Herstowska, Osiedle Młodych 6/14, 83-130 Pelplin;
- „Gal-optyk” S.C Anna Gardzińska, Leszek Sandomierski, ul. Wybickiego 20, 83-130 Pelplin;
- Salon Optyczny - Tomasz Tymiński, ul. Wybickiego 15, 83-130 Pelplin.

Zgodnie z przekazaną informacją, **Indywidualna Praktyka Pielęgniarska Barbara Krajnik** z siedzibą w Pelplinie, ulica Wybickiego 14, w ramach kontraktu zawartego z NFZ w zakresie podstawowej opieki zdrowotnej, świadczenia pielęgniarki środowiskowej udziela dla pacjentów zapisanych na swojej liście aktywnej. Pani Krajnik udziela świadczeń od poniedziałku do piątku w godzinach od 8.00 do 18.00, a w gabinecie Niepublicznego Zakładu Opieki Zdrowotnej PELMED Sp. z o.o. w Pelplinie w godzinach od 8.00 do 10.00.

**PEL-POL S.C. Grupowa Praktyka Pielęgniarska Małgorzata Neubauer, Wioletta Cichocka** świadczy usługi na zlecenie lekarza rodzinnego lub lekarza specjalisty na podstawie umowy NFZ (siedziba ul. Wybickiego 14, Pelplin). Panie świadczą zadania opieki zdrowotnej zgodnie z zawartą umową z NFZ w Gdańsku z dostępnością od poniedziałku do piątku w godzinach od 8.00 do 18.00.

Zakres świadczeń Grupowej Praktyki Pielęgniarskiej PEL-POL obejmuje w szczególności:

a) świadczenia pielęgnacyjne:

- realizacja opieki pielęgniarskiej u świadczeniobiorców,
- wykonywanie zastrzyków oraz wlewów,
- wykonywanie zabiegów pielęgnacyjnych i leczniczych przy ranach, stomiach, odleżynach, oparzeniach,
- cewnikowanie pęcherza moczowego;

b) promocja zdrowia i profilaktyki chorób:

- świadczenia diagnostyczne takie jak wykonywanie badania fizykalnego, podstawowych parametrów życiowych;
- pobieranie materiału do badań diagnostycznych, a także świadczenia lecznicze.

Z kolei **Indywidualna Praktyka Pielęgniarska Hanna Wodzikowska, z siedzibą w Szpęgawie 7a**, sprawuje opiekę pielęgniarską nad uczniami z zakresu medycyny szkolnej w następujących szkołach:

- Zespole Kształcenia i Wychowania nr 1 w Pelplinie;
- Specjalnym Ośrodku Szkolno-Wychowawczym w Pelplinie  
(jeden wspólny gabinet dla ZKiW Nr 1 oraz SOSW czynny jest codziennie od poniedziałku do piątku w następujących godzinach:
  - poniedziałki i wtorki od 7.30 do 14.30,
  - środy od 11.30 do 14.30,
  - czwartki od 10.30 do 14.30,
  - piątki od 7.30 do 13.30);
- Zespole Kształcenia i Wychowania w Kulicach (środy od 7.30 do 11.30).

Dodatkowo Pani Wodzikowska sprawuje opiekę pielęgniarską w Liceum Katolickim Collegium Marianum w Pelplinie (czwartki od 7.30 do 11.30).

Program profilaktycznej opieki IPP nad uczniami obejmuje następujące zadania:

- udzielanie uczniom i pracownikom szkoły pomocy medycznej w urazach i nagłych zachorowaniach;
- przeprowadzanie testów przesiewowych i kierowanie postępowaniem poprzemiesiewowym w stosunku do uczniów z dodatnim wynikiem testów;
- przygotowanie do badań bilansowych uczniów klas: 0, III i VII podstawowych oraz I i III ponadpodstawowych, tj. pomiary wagi, wzrostu, kontrola wzroku, postawy ciała, pomiar RR, obliczanie centyli;
- wykonanie badań przesiewowych u uczniów klas V (pomiary wagi, wzrostu, kontrola wzroku, postawy ciała, obliczanie centyli);
- przeprowadzanie u uczniów szkół podstawowych grupowej profilaktyki próchnicy zębów metodą nadzorowanego szczotkowania zębów preparatami fluorkowymi 6 razy w odstępach 6 tygodniowych;
- poradnictwo czynne dla uczniów z problemami zdrowotnymi, szkolnymi i społecznymi;
- prowadzenie edukacji zdrowotnej uczniów i ich rodziców oraz uczestnictwo w szkolnych programach profilaktyki i promocji zdrowia;
- współdziałanie z dyrekcją i pracownikami szkoły oraz Państwową Stacją Sanitarno-Epidemiologiczną w zakresie tworzenia w szkole środowiska nauki i pracy sprzyjającego zdrowiu uczniów i pracowników;

- przekazywanie informacji o kwalifikacji lekarskiej do wychowania fizycznego i sportu szkolnego oraz współpraca z nauczycielami wychowania fizycznego;
- przygotowanie oraz koordynacja badań uczniów klas sportowych.

**Indywidualna Praktyka Pielęgniarska Grażyna Koślicka** prowadzi gabinet pielęgniarski w Szkole Podstawowej Nr 2 w Pelplinie. Gabinet dostępny jest dla uczniów we wtorki i czwartki od 7.30 do 14.30. W ramach swojej działalności Pani Koślicka zapewnia dostępność do świadczeń w wymiarze czasu pracy proporcjonalnym do liczby uczniów objętych opieką zgodnie z warunkami umowy zawartej z NFZ. Świadczenia opieki zdrowotnej w szkole polegają na:

- przeprowadzaniu testów przesiewowych i kierowanie postępowaniem przesiewowym w stosunku do uczniów z dodatnimi wynikami testów;
- przygotowaniu profilaktycznych badań lekarskich uczniów, analiza i wykorzystanie ich wyników;
- prowadzeniu u uczniów szkół podstawowych grupowej profilaktyki próchnicy zębów metodą nadzorowanego szczotkowania zębów preparatami fluorkowymi;
- przekazywaniu informacji o kwalifikacji lekarskiej do wychowania fizycznego i sportu;
- poradnictwie czynne dla uczniów z problemami zdrowotnymi, szkolnymi i społecznymi;
- prowadzeniu edukacji zdrowotnej uczniów i ich rodziców oraz uczestnictwo w szkolnych programach profilaktyki i promocji zdrowia;
- współdziałaniu z dyrekcją i pracownikami szkoły oraz z powiatową stacją sanitarno-epidemiologiczną w zakresie tworzenia w szkole środowiska nauki i pracy sprzyjającego zdrowiu uczniów i pracowników;
- udzielaniu uczniom i pracownikom szkoły pomocy medycznej w urazach i nagłych zachorowaniach.

**Indywidualna Praktyka Położnej Wioletta Herstowska** z siedzibą na Osiedlu Młodych 6/14 w Pelplinie, informuje, że zgodnie z zawartym kontraktem z NFZ mieszkańcy miasta i gminy Pelplin oraz inni ubezpieczeni mogą korzystać z następujących świadczeń położnej POZ:

- świadczenia w edukacji przedporodowej;
- wizyty patronażowe (po porodach minimum sześć wizyt w ciągu ośmiu tygodni),
- wizyty w opiece pooperacyjnej nad kobietami po operacjach ginekologicznych i onkologicznych – ginekologicznych;
- edukacja zdrowotna.

Zgodnie z kontraktem zawartym z NFZ opieka jest sprawowana w domu pacjenta od poniedziałku do piątku w godzinach od 8.00 do 18.00. W zdarzeniach nagłych, pacjentki z aktywnej listy położnej, mogą liczyć również na poradę, zarówno w dni powszednie, jak i świąteczne (zgodnie z deklaracją Pani Herstowskiej – poza kontraktem, ale nieodpłatnie).

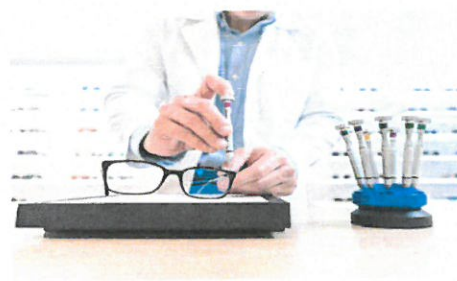


Na terenie gminy Pelplin funkcjonują dwa zakłady optyczne: **Salon Optyczny „Gal-optyk” S.C. Anna Gardzińska i Leszek Sandomierski** z siedzibą przy ulicy Wybickiego 20 w Pelplinie oraz **„Salon Optyczny - Tomasz Tymiński”** znajdujący się przy ul. Wybickiego 15 w Pelplinie.



**Salon Optyczny Tomasz Tymiński** poinformował, że nie świadczy usług w ramach kontraktu z NFZ. Jego działalność skupia się na usługach dotyczących doboru i sprzedaży okularów korekcyjnych (jako wyrobów medycznych). Salon jest czynny od poniedziałku do piątku w godzinach od 9.00 do 17.00 oraz w soboty od 9.00 do 12.00.

Natomiast **Salon Optyczny „Gal-optyk”** potwierdził mailowo, iż ma podpisaną umowę z NFZ na refundację okularów korekcyjnych (refundacja recept na soczewki okularowe). Salon czynny jest od poniedziałku do piątku w godzinach od 9.00 do 17.00 oraz w soboty w godzinach od 9.00 do 13.00. Zgodnie z informacjami pozyskanymi ze stron internetowych powyższych salonów optycznych, klienci mogą skorzystać z szerokiego doboru soczewek i oprawek (okulary jednoogniskowe, okulary progresywne, oprawki do okularów, soczewki kontaktowe, soczewki progresywne).



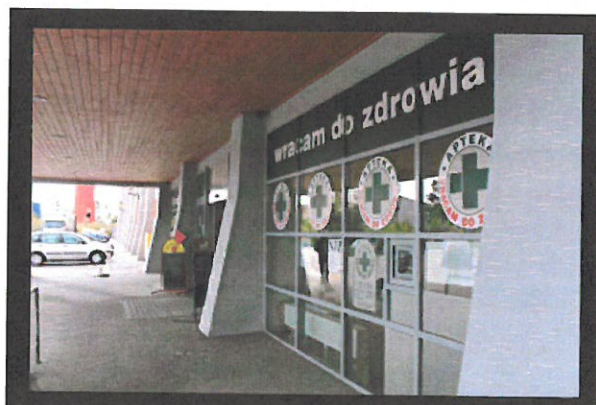
## 2. Funkcjonowanie aptek na terenie Gminy Pelplin.

Apteki funkcjonują na podstawie Ustawy z dnia 6 września 2001 r. Prawo Farmaceutyczne (Dz. U. z 2024 r. poz. 686 ze zm.). Zapisy niniejszej ustawy zostały znowelizowane Ustawą z dnia 17 sierpnia 2023 r. o zmianie ustawy o refundacji leków, środków spożywczych specjalnego przeznaczenia żywieniowego oraz wyrobów medycznych oraz niektórych innych ustaw (Dz. U. z 2023 r., poz. 1938). Na terenie gminy Pelplin w 2024 r. działały 3 apteki.



Wykaz aptek z terenu gminy Pelplin oraz godzin ich urzędowania przedstawia poniższa tabela:

Lp.	Nazwa i adres apteki	kontakt nr telefonu	dni godz. otwarcia	strona internetowa
1.	„Dr. Max” ul. Wybickiego 16	58/536-12-39 514-842-782	pn – pt: 8:00-20:00 sob: 08.00-14.00 niedziele: nieczynne	<a href="mailto:pelplin.wybickiego@drmax.com.pl">pelplin.wybickiego@drmax.com.pl</a>
2.	„Wracam do zdrowia” ul. Mickiewicza 21 A	58/562-37-81 798-002-340	pn – pt: 8:00-20:00 sob: 08.00-15.00 niedziele: nieczynne	<a href="mailto:pelplin@wracamdozdrowia.pl">pelplin@wracamdozdrowia.pl</a>
3.	„MEDICAL” ul. Dworcowa 7	889 748 524	pn – pt: 8:00-18:00 sob – niedz: nieczynne	<a href="mailto:apteka.pelplin@zozmedical.pl">apteka.pelplin@zozmedical.pl</a>



Apteka „Wracam do zdrowia” w Pelplinie, ul. Mickiewicza 21 a

fot.: <https://wdoz.pl/szczegoly-apteki/30>

Od 1 stycznia 2024 r. w związku z nowelizacją art. 94 Prawa farmaceutycznego obowiązek wyznaczenia apteki do pełnienia dyżurów w porze nocnej lub w dni wolne od pracy mają powiaty,

których siedzibą jest miasto liczące nie więcej niż 40 tys. mieszkańców - a do niego zalicza się powiat tczewski - jest fakultatywny. Wobec powyższego, zgodnie z art. 19 ustawy z dnia 17 sierpnia 2023 r. o zmianie ustawy o refundacji leków, środków spożywczych specjalnego przeznaczenia żywieniowego oraz wyrobów medycznych oraz niektórych innych ustaw, Uchwała Nr LV/311/2023 Rady Powiatu Tczewskiego z dnia 28 marca 2023 r. w sprawie ustalenia rozkładu godzin pracy aptek ogólnodostępnych, określająca harmonogram dyżurów aptek na terenie powiatu tczewskiego – wyznaczony na okres od dnia 8 maja 2023 r. do dnia 5 maja 2024 r., z dniem 1 stycznia 2024 r. przestała obowiązywać.

Na mocy niniejszych przepisów, zarząd powiatu może dokonać takiego wyznaczenia, po przeprowadzonej analizie poziomu zaspokajania potrzeb ludności w godzinach pracy aptek ogólnodostępnych na terenie tego powiatu. Jest to możliwe dopiero po przekazaniu przez podmioty prowadzące apteki ogólnodostępnych informacji o rozkładzie godzin pracy tych aptek. W 2024 roku podmioty zostały zobligowane w związku z niniejszymi zapisami prawnymi do przekazania informacji o godzinach pracy aptek ogólnodostępnych w terminie do 31 stycznia 2024 r.

Starostwo Powiatowe w Tczewie opublikowało informację, iż od 1 stycznia 2024 r. na terenie powiatu tczewskiego apteki nie będą pełniły dyżurów. Dodatkowo starostwo poinformowało, że w Tczewie apteka „DOZ Apteka dbam o zdrowie” przy ulicy Gdańskiej 8 C pracuje we wszystkie dni roku, łącznie ze świętami w godzinach od 8.00 do 22.00. Dyżury w porze nocnej pełnione są bez przerwy przez kolejne 2 godziny zegarowe w przedziale czasowym między 19.00 a 23.00, a w dni wolne od pracy bez przerwy przez kolejne 4 godziny zegarowe w przedziale czasowym między 10.00 a 18.00<sup>4</sup>.



Jednocześnie, osoby zainteresowane mają możliwość skorzystania z aktualnego rejestru aptek ogólnodostępnych, punktów aptecznych, aptek szpitalnych, aptek zakładowych oraz działów farmacji szpitalnej, dostępnego na stronie internetowej Ministerstwa Zdrowia: <https://rejstry.ezdrowie.gov.pl/>. Rejestr ten zawiera dane adresowe aptek i jej właściciela oraz numer zezwolenia. Krajowy Rejestr Zezwoleń na Prowadzenie Aptek Ogólnodostępnych, Punktów Aptecznych oraz Rejestr Udzielonych Zgód na Prowadzenie Aptek Szpitalnych i Zakładowych, zwany

<sup>4</sup> <https://www.powiat.tczew.pl/177-dyzury-aptek.html>



w skrócie Rejestrem Aptek, prowadzony jest przez właściwe miejscowo Wojewódzkie Inspektoraty Farmaceutyczne. Dodatkowo pacjenci poszukując zarówno miejsca zakupu danego leku, jak i samego produktu, korzystają z ogólnodostępnych usług serwisów internetowych: <https://www.gdziepolek.pl/> oraz <https://ktomalek.pl/>.

Na serwisach internetowych w/w stron można w łatwy i szybki sposób sprawdzić dostępność i cenę leków. Usługi serwisów obejmują w szczególności:

- wyszukiwanie produktów takich jak leki, wyroby medyczne, suplementy diety, środki dietetyczne, kosmetyki, sprzęt medyczny oraz inne produkty dostępne w aptekach;
- prezentowanie informacji o produktach (postać produktu, wielkość opakowania, opis);
- zapytanie o cenę i dostępność wyszukiwanego produktu w wybranych punktach sprzedaży (m.in. aptekach);
- wyświetlanie wyników indywidualnego zapytania o cenę (znajdącą się na listach cenowych ustalonych przez punkty sprzedaży) i dostępność wraz z nazwą, lokalizacją punktów sprzedaży i danymi kontaktowymi oraz godzinami pracy punktów sprzedaży;
- udostępnienie społecznościowej platformy komunikacji (tj. forum), które umożliwia utworzenia dostępnego publicznie wpisu (np. opinii, komentarza, pytania);
- rezerwację produktów w wybranym przez użytkownika punkcie sprzedaży, który udostępnia taką możliwość.

Serwisy internetowe są prospołeczne, gdyż nie tylko ułatwiają pacjentom pozyskanie informacji o dostępności leków, ale również stają się one nowym oknem na świat, przeciwdziałającym cyfrowemu wykluczeniu, gdzie nierzadko komputer jest w stanie zastąpić nie tylko interakcje międzyludzkie, ale i informację np. w formie porad o zdrowiu. W szczególności serwis KtoMaLek.pl jest dedykowany osobom - pacjentom schorowanym, samotnym, opuszczonym przez najbliższych, unieruchomionym z powodu inwalidztwa, osobom 60+. Misją serwisu jest wspomaganie społeczeństwa, w tym społeczeństwa nazywanego umownie 60+. Do głównych zadań Serwisu należy:

- pomoc w zdalnym poszukiwaniu aptek posiadających potrzebne leki;
- możliwość zdalnej rezerwacji leków w wybranej aptece i odbiór o ustalonej godzinie.



### **3. Programy zdrowotne współfinansowane przez Gminę Pelplin.**

Gmina Pelplin we współpracy z Powiatem Tczewskim od wielu lat realizuje i współfinansuje programy zdrowotne z zakresu profilaktyki, promocji i ochrony zdrowia.

Od 2023 r. z możliwością kontynuacji w latach następnych realizowany jest Powiatowy Program Profilaktyki Zdrowotnej „Recepta na raka – program wczesnego wykrywania raka płuc wśród mieszkańców Powiatu Tczewskiego” (okres realizacji: lata 2023 – 2027).

W 2024 r. zgodnie z Uchwałą Nr LXIII/534/23 z dnia 21 grudnia 2023 r. Rady Miejskiej w Pelplinie, gmina udzieliła pomocy finansowej Powiatowi Tczewskiemu na realizację w/w programu polityki zdrowotnej, co skutkowało podpisaniem z dniem 29 stycznia 2024 r. przez Gminę Pelplin a Powiatem Tczewskim umowy Nr SP.032.11.2024 o wsparcie realizacji powiatowego programu polityki zdrowotnej. Gmina udzieliła pomocy finansowej w wysokości 15.000 zł na rok 2024. Dotacja celowa została przeznaczona na sfinansowanie udzielanych w ramach programu świadczeń zdrowotnych mieszkańców miasta i gminy Pelplin w wieku między 55 a 74 rokiem życia z historią konsumpcji tytoniu wynoszącą  $\geq 30$  paczkolet oraz okresem abstynencji tytoniowej  $\leq 15$  lat.

Powyższy program został opracowany na podstawie Rekomendacji nr 10/2020 z dnia 30 listopada 2020 r. Prezesa Agencji Oceny Technologii Medycznych i Taryfikacji w sprawie zalecanych technologii medycznych, działań przeprowadzanych w ramach programów polityki zdrowotnej oraz warunków realizacji tych programów, dotyczących wykrywania raka płuca.

Każdy uczestnik programu w ramach działań edukacyjnych pozyska wiedzę na temat szkodliwości palenia tytoniu oraz chorób przez nie wywołanych oraz skorzysta z bezpłatnych badań diagnostycznych – badania klatki piersiowej za pomocą niskodawkowej tomografii komputerowej (NDTK) oraz konsultacji lekarskiej, w czasie której lekarz omówi wynik badania oraz przekaze zindywidualizowane zalecenia odnośnie dalszego postępowania.

Badanie za pomocą niskodawkowej tomografii komputerowej jest bezpieczne i mało inwazyjne. Tomograf komputerowy prześwietla narząd pod różnym kątem. Wykonuje serię zdjęć i tworzy dokładny obraz badanego obszaru (z uwzględnieniem tkanek kostnych i miękkich). Badanie przeprowadza się bez podania środków kontrastujących dożylnie ani doustnie.

Poniżej znajduje się również krótka charakterystyka programu pn.:

***Program Polityki Zdrowotnej Powiatu Tczewskiego „Recepta na raka - program wczesnego wykrywania raka płuc wśród mieszkańców Powiatu Tczewskiego”***

**Okres realizacji programu:** lata 2023 - 2027 z możliwością kontynuacji w latach następnych.

**Cel główny programu:** celem głównym programu jest uzyskanie lub utrzymanie wysokiego poziomu wiedzy z zakresu raka płuca, obejmującej zagadnienia teoretyczne i praktyczne, wśród co najmniej 60% uczestników programu.

**Adresaci programu wraz z kryteriami ich kwalifikacji:** osoba aplikująca do programu, w dniu zgłoszenia do programu, musi:

- 1) być w wieku między 55 a 74 rokiem życia;
- 2) zadeklarować konsumpcję tytoniu wynoszącą  $\geq 30$  paczkołat;
- 3) zadeklarować okres abstynencji tytoniowej  $\leq 15$  lat;
- 4) udzielić zgody na udział w programie.

Adresatów programu wraz z interwencjami i opisem populacji docelowej przedstawia poniższa tabela:

Grupy uczestników	Interwencja	Opis populacji docelowej
1. grupa	Działania informacyjno-edukacyjne	Populacja taka, jak dla przesiewu z wykorzystaniem NDTK.
	Badanie z wykorzystaniem NDTK	Osoby spełniające łącznie następujące kryteria: – wiek między 55 a 74 rokiem życia, – konsumpcja tytoniu wynosząca $\geq 30$ paczkołat, – okres abstynencji tytoniowej $\leq 15$ lat.
	Lekarska wizyta podsumowująca	Osoby, które uzyskały wynik realizowanego w ramach programu badania NDTK.
2. grupa	Szkolenie personelu medycznego	Personel medyczny, który ma kontakt z uczestnikami programu, a w szczególności: – osoby realizujące działania informacyjno-edukacyjne, – lekarze przeprowadzający wizyty podsumowujące.

Poniżej przedstawiamy materiały promocyjne programu **Recepta na raka**:


**CENTRUM DIAGNOSTYCZNO-SPECJALISTYCZNE**  
**MEDICAL MEDYCYNĄ**  
 CZYNNE / REJESTRACJA  
**PONIEDZIAŁEK - PIĄTEK: 7:00-20:00**  
 Tczew, ul. Wojska Polskiego 5A



**ZAPLANUJ DŁUGIE ŻYCIE...  
 ZBADAJ SWOJE PŁUCA!**  
**UMÓW SIĘ NA KONSULTACJĘ  
 TELEFON 734 925 213**

Program skierowany jest do:

Mieszkańców powiatu tczewskiego w wieku 55 – 74 lat palących obecnie lub w przeszłości (rzucenie palenia miało miejsce w ciągu ostatnich 15 lat) z historią palenia papierosów co najmniej 30 paczkołat (liczba paczkołat = przeciętna liczba paczek papierosów wypalanych dziennie x liczba lat palenia), u których do tej pory nie zdiagnozowano raka płuca.

Zapraszamy do skorzystania z bezpłatnej konsultacji lekarskiej oraz badania klatki piersiowej za pomocą niskodawkowej tomografii komputerowej

Recepta na raka - program wczesnego wykrywania raka płuc wśród mieszkańców powiatu tczewskiego na lata 2023-2027

### **Przeprowadzone działania w ramach programu w 2024 roku:**

W wyniku przeprowadzonego postępowania konkursowego realizatorem przedmiotowego programu polityki zdrowotnej został podmiot leczniczy pn. „MEDICAL MEDYCYNĄ” Sp. z o. o. z siedzibą w Tczewie. W ramach zawartej w dniu 28 września 2023 r. umowy Nr SP.032.162.2023 na realizację przedmiotowego programu, realizator w okresie sprawozdawczym:

- 1) kontynuował działania informacyjno - promocyjne – opracowane w celu dotarcia z informacją o programie do jak największej liczby mieszkańców powiatu, w tym w szczególności do długoletnich aktualnych lub byłych palaczy oraz ich rodzin, i wywołania u nich potrzeby skorzystania z programu, a następnie objęcia ich wsparciem programowym (informacje za pośrednictwem stron internetowych i mediów społecznościowych powiatu, gmin i Medical Medycyny);
- 2) dystrybucja plakatów i ulotek opracowanych i zleconych do druku przez Medical Medycynę;
- 3) opracowanie przez Radę ds. realizacji programu ulotki informacyjnej, zlecenie jej wydruku (5000 szt.) oraz dystrybucja ulotek wśród mieszkańców gmin;
- 4) zlecenie do wydruku broszury: ABC rzucenia palenia (5000 szt.) oraz jej dystrybucja wśród mieszkańców gmin;
- 5) szkolenie personelu medycznego – za organizację szkolenia odpowiedzialny jest realizator programu Medical Medycyna - przeszkolono w roku sprawozdawczym trzech lekarzy bezpośrednio zaangażowanych w realizację programu (w okresie 2023 – 2024 przeszkolono łącznie 13 osób: w tym 5 lekarzy, 3 pielęgniarki, 4 rejestratorki oraz koordynatora); zakres tematyczny 4 godzinowego szkolenia obejmował tematykę:
  - epidemiologia rak płuca;
  - znaczenie niskodawkowej tomografii komputerowej w diagnostyce raka płuca;
  - program wczesnego wykrywania raka płuca;
  - rola lekarza rodzinnego w programie przesiewowym raka płuca;
- 6) badania przesiewowe w kierunku raka płuca:
  - zapisy do programu prowadzone są od poniedziałku do piątku w godzinach od 7.00 do 20.00;
  - chęć udziału w programie można zgłaszać osobiście w punkcie rejestracyjnym w Tczewie, przy ulicy Wojska Polskiego 5A lub telefonicznie (nr telefonu kontaktowego 734-925-213);
  - świadczenia zdrowotne udzielane są w Centrum Diagnostyczno – Specjalistycznym Medical Medycyna w Tczewie, ul. Wojska Polskiego 5A;
  - łącznie z badań przesiewowych w kierunku raka płuca wraz z edukacją dotyczącą szkodliwości palenia tytoniu skorzystało 519 osób, w tym w 2024 r. 419 osób (w programie na rok 2024 założono 300 osób do zbadania, a z uwagi na znaczne zainteresowanie badaniami przesiewowymi i możliwościami finansowymi programu limit badań na 2024 rok zwiększono do 435 osób).

Zestawienie wg rodzaju działania przeprowadzonych interwencji w ramach programu przedstawia się następująco: kwalifikacja do programu, edukacja zdrowotna, badanie NDTK, konsultacja lekarska – 55 osób z gminy Pelplin. Wysokość poniesionych wydatków w ramach programu dla mieszkańców miasta i gminy Pelplin ukształtowała się na poziomie 15.000,00 zł, tj. wydatkowano całość dotacji celowej. Całkowity koszt realizacji programu w 2024 r. wyniósł 215.166,97 zł.

#### **Podsumowanie badań przesiewowych w kierunku raka płuca:**

Starostwo Powiatowe w Tczewie, Wydziału Zdrowia, Spraw Społecznych i PFRON, potwierdza, że w wyniku przeprowadzonych badań na 419 przebadanych osób (248 aktywnych palaczy i 171 byłych palaczy) u 209 wykryto zmiany chorobowe w badaniu NDTK (co stanowi 49,88%). Wszystkie osoby przyjęte do programu zrealizowały całą ścieżkę wsparcia – osoby te w badaniu ankietowym wykazały wysoki poziom wiedzy oraz zadowolenie z uczestnictwa w programie. Realizacja programu w Powiecie Tczewskim ogólnie spotkała się z dużym zainteresowaniem mieszkańców powiatu, w porównaniu z rokiem 2023 r. badaniami objęto znacząco większą ilość osób: w roku 2023 – 100 osób, a w roku 2024 – 419 osób.

Podnieść należy, że gmina Pelplin uczestniczy w kontynuacji powyższego programu w roku 2025 na mocy Uchwały Nr IX/63/2024 Rady Miejskiej w Pelplinie z dnia 19 grudnia 2024 r. w sprawie udzielenia pomocy finansowej Powiatowi Tczewskiemu na realizację programu polityki zdrowotnej pn.: „Recepta na raka – program wczesnego wykrywania raka płuc wśród mieszkańców Powiatu Tczewskiego, okres realizacji: lata 2023 – 2027” oraz na podstawie umowy z Powiatem Tczewskim Nr SP.032.43.2025 z dnia 25 lutego 2025 r.

#### ***4. Bezpłatne badania mammograficzne w Gminie Pelplin.***

Gmina Pelplin poza współpracą ze Starostwem Powiatowym w Tczewie w zakresie wsparcia realizacji powiatowych programów polityki zdrowotnej, dodatkowo oferuje za pośrednictwem firm: „Geneva Trust Polska” Sp. z o.o. i „Lux Med” Sp. z o.o., **bezpłatne badania mammograficzne** dla mieszkank gminy. Badania w mammoBUSie - specjalnie zaprojektowanym dla potrzeb mammografii - przeprowadzane są w ramach Programu Profilaktyki Raka Piersi – Etap Podstawowy finansowany przez Pomorski Oddział Wojewódzki Narodowego Funduszu Zdrowia. Celem programu jest:

- ✓ obniżenie wskaźnika umieralności w Polsce z powodu raka piersi do poziomu krajów Unii Europejskiej;
- ✓ podniesienie poziomu wiedzy na temat profilaktyki raka sutka i wczesna diagnostyka;
- ✓ wprowadzenie na terenie całego kraju ujednoliconych zasad postępowania diagnostycznego.

Program skierowany jest do kobiet wieku 45 – 74 lat, które są najbardziej zagrożone zachorowaniem na raka piersi. Regularne badanie pozwala wykrywać zmiany nowotworowe na wczesnym etapie choroby, gdy możliwe jest jej skuteczne leczenie. Mammografia jest badaniem, które za pomocą promieni rentgenowskich pozwala wykryć raka piersi w jego wczesnym stadium rozwoju. W czasie badania wykonuje się dwa zdjęcia każdej piersi<sup>5</sup>.



W 2024 r. zgodnie ze złożonym zapytaniem, tut. Urząd wydał zgodę na ustawienie mammobusu firmie „Geneva Trust Polska” Sp. z o. o. we wcześniej ustalonych terminach. Łącznie odbyło się siedem postoi mammobusu, podczas których wykonano 314 badań mammograficznych.

W ramach Programu Profilaktyki Raka Piersi finansowanego przez NFZ, dostępna była również jednorazowo mobilna pracownia mammograficzna firmy „Lux Med” Diagnostyka Sp. z o. o., która umożliwia bezpłatną mammografię bez skierowania kobietom szczególnie narażonym na zachorowanie na raka piersi z uwagi na wiek od 45 do 74 lat:

- ✓ co 24 miesiące – kobietom, które nie miały wcześniej zdiagnozowanej złośliwej zmiany nowotworowej w piersi;
- ✓ co 12 miesięcy - kobietom, które:
  - po 5 latach od leczenia chirurgicznego raka piersi pozostają w trakcie uzupełniającej hormonoterapii (HT);
  - zakończyły leczenie raka piersi i 5-letni proces monitorowania po zakończonym leczeniu.

<sup>5</sup> <https://www.gov.pl/web/zdrowie/program-profilaktyki-raka-piersi-mammografia->

Grupa LUX MED jest liderem na rynku prywatnych usług zdrowotnych w Polsce, która działa jako ubezpieczyciel i świadczeniodawca usług medycznych na całym świecie.



## **5. Realizacja zadań z zakresu opieki zdrowotnej realizowanej w szkołach, dla których organem prowadzącym jest Gmina Pelplin.**

Zgodnie z aktualnymi przepisami, zawartymi w ustawie z dnia 12 kwietnia 2019 r. o opiece zdrowotnej nad uczniami (Dz. U. z 2019 r., poz. 1078), opieka zdrowotna nad uczniami jest realizowana w szkole i obejmuje profilaktyczną opiekę zdrowotną, promocję zdrowia oraz opiekę stomatologiczną. Profilaktyczną opiekę zdrowotną nad uczniami w szkole sprawują: pielęgniarka środowiska nauczania i wychowania albo higienistka szkolna.



Świadczenia udzielane w środowisku nauczania i wychowania obejmują:

- wykonywanie i interpretowanie testów przesiewowych;
- kierowanie postępowaniem poprzewiewowym oraz sprawowanie opieki nad uczniami z dodatnimi wynikami testów;
- czynne poradnictwo dla uczniów z problemami zdrowotnymi;
- sprawowanie opieki nad uczniami z chorobami przewlekłymi i niepełnosprawnością, w tym realizacja świadczeń pielęgniarskich oraz wyłącznie na podstawie zlecenia lekarskiego

i w porozumieniu z lekarzem podstawowej opieki zdrowotnej, na którego liście świadczeniobiorców znajduje się uczeń, zabiegów i procedur leczniczych koniecznych do wykonania u ucznia w trakcie pobytu w szkole;

- udzielanie pomocy przedlekarskiej w przypadku nagłych zachorowań, urazów i zatruc;
- doradztwo dla dyrektora szkoły w sprawie warunków bezpieczeństwa uczniów, organizacji posiłków i warunków sanitarnych w szkole;
- edukacja w zakresie zdrowia jamy ustnej;
- prowadzenie u uczniów szkół podstawowych (klasy I-VI) znajdujących się na obszarach, gdzie poziom fluorków w wodzie pitnej nie przekracza wartości 1 mg/l, grupowej profilaktyki fluorkowej metodą nadzorowanego szczotkowania zębów preparatami fluorkowymi 6 razy w roku, w odstępach co 6 tygodni;
- udział w planowaniu, realizacji i ocenie edukacji zdrowotnej.

Pielęgniarka środowiska nauczania i wychowania albo higienistka szkolna sprawują profilaktyczną opiekę zdrowotną nad uczniami w gabinecie profilaktyki zdrowotnej zlokalizowanym w szkole, a w przypadku braku gabinetu profilaktyki zdrowotnej w szkole, w miejscu określonym w umowie o udzielanie świadczeń opieki zdrowotnej.



O udzielenie informacji z zakresu świadczeń opieki zdrowotnej, z jakich mogą skorzystać uczniowie zostały poproszone szkoły, dla których organem prowadzącym jest gmina Pelplin:

- Zespół Kształcenia i Wychowania Nr 1 w Pelplinie, ul. Sambora 5 a, 83-130 Pelplin;
- Szkoła Podstawowa nr 2 w Pelplinie, ul. Kościuszki 12 a, 83-130 Pelplin;
- Zespół Kształcenia i Wychowania w Rajkowach, ul. Jesionowa 6, 83-130 Rajkowy;
- Zespół Kształcenia i Wychowania w Kulicach, ul. Szkolna 1, 83-130 Kulice;
- Zespół Kształcenia i Wychowania w Rudnie, ul. Szkolna 4, 83-121 Rudno;
- Szkoła Podstawowa w Małych Walichnowach, Małe Walichnowy 1, 83-122 Małe Walichnowy;

oraz Zespół Szkół Ponadpodstawowych w Pelplinie, ul. Sambora 5, 83-130 Pelplin.



W większości w wyżej wymienionych szkołach podmiotami udzielającymi świadczeń z zakresu medycyny szkolnej są Indywidualne Praktyki Pielęgniarskie oraz pracownicy placówek medycznych. Opiekę zdrowotną sprawują pielęgniarki szkolne w określonych dniach i godzinach, na podstawie zawartych umów ze szkołami.

Poniższa tabela przedstawia wykaz szkół działających na terenie gminy Pelplin wraz z podmiotami udzielającymi świadczeń z zakresu medycyny szkolnej.

Lp.	szkoła	podmiot udzielający świadczeń z zakresu medycyny szkolnej	adres podmiotu udzielającego świadczenia z zakresu medycyny szkolnej
1.	<b>Zespół Kształcenia i Wychowania Nr 1 im. Jana Pawła II w Pelplinie</b> ul. Sambora 5a 83-130 Pelplin	Indywidualna Praktyka Pielęgniarska Hanna Wodzikowska	Szpegawa 7a 83-112 Lubiszewo Tczewskie
2.	<b>Szkoła Podstawowa Nr 2 im. Biskupa Konstantyna Dominika w Pelplinie</b> ul. Kościuszki 12a 83-130 Pelplin	Indywidualna Praktyka Pielęgniarska Grażyna Kościłicka	ul. Iwaszkiewicza 18 83-130 Pelplin
3.	<b>Zespół Kształcenia i Wychowania w Rajkowach</b> ul. Jesionowa 6  83-130 Rajkowy	Zespół Opieki Zdrowotnej „MEDICAL” Sp. z o.o.	ul. Parkowa 12 83-113 Turze
4.	<b>Zespół Kształcenia i Wychowania w Kulicach</b> ul. Szkolna 1 83-130 Kulice	Indywidualna Praktyka Pielęgniarska Hanna Wodzikowska	Szpegawa 7a 83-112 Lubiszewo Tczewskie
5.	<b>Zespół Kształcenia i Wychowania im. Henryka Sienkiewicza w Rudnie</b> ul. Szkolna 4 83-121 Rudno	„MEDICAL MEDYCYNĄ” Sp. z o.o.	ul. Wojska Polskiego 5a 83-110 Tczew
6.	<b>Szkoła Podstawowa w Małych Walichnowach</b> Małe Walichnowy 1 83-122 Małe Walichnowy	„MEDICAL MEDYCYNĄ” Sp. z o.o.	ul. Witosa 10 83-140 Gniew

Świadczenia z zakresu medycyny szkolnej udzielane są przez dwie Indywidualne Praktyki Pielęgniarskie: Hannę Wodzikowską w Zespole Kształcenia i Wychowania Nr 1 w Pelplinie i Zespole Kształcenia i Wychowania w Kulicach, Grażynę Kościłicką w Szkole Podstawowej Nr 2 w Pelplinie oraz Zespół Opieki Zdrowotnej „MEDICAL MEDYCYNĄ” Sp. z o. o. w Zespole Kształcenia i Wychowania w Rajkowach, Zespole Kształcenia i Wychowania w Rudnie i Szkole Podstawowej w Małych Walichnowach.

W Zespole Kształcenia i Wychowania Nr 1 w Pelplinie uczniowie w zakresie podstawowej opieki zdrowotnej mogą skorzystać z opieki pielęgniarki szkolnej oraz komercyjnie z usług stomatologicznych i ortodontycznych. Podmiotem udzielającym świadczeń z zakresu medycyny szkolnej jest **Indywidualna Praktyka Pielęgniarska Hanna Wodzikowska** z siedzibą w Szpęgawie 7a, 83-112 Lubiszewo Tczewskie.

Gabinet pielęgniarki szkolnej jest czynny w poniedziałki i wtorki w godzinach od 7.30 do 14.30 oraz w środy i czwartki w godzinach od 11.30 do 14.30, natomiast w piątki od 7.30 do 13.30. Program profilaktycznej opieki pielęgniarki szkolnej nad uczniami obejmuje następujące zadania:

- udzielanie uczniom i pracownikom szkoły pomocy medycznej w urazach i nagłych zachorowaniach;
- przeprowadzanie testów przesiewowych i kierowanie postępowaniem poprzemiesiewowym w stosunku do uczniów z dodatnim wynikiem testów;
- przygotowanie do badań bilansowych uczniów klas III, klas V, klas VII szkoły podstawowej, uczniów klasy „O” w przedszkolu, pomiary wagi, wzrostu, kontrola wzroku, postawy ciała, pomiar ciśnienia tętniczego, obliczanie centyli;
- przeprowadzenie u uczniów szkół podstawowych grupowej profilaktyki próchnicy zębów metodą nadzorowanego szczotkowania zębów preparatami fluorkowymi 6 razy w odstępach 6 tygodniowych;
- poradnictwo czynne dla uczniów z problemami zdrowotnymi, szkolnymi i społecznymi;
- prowadzenie edukacji zdrowotnej uczniów i ich rodziców oraz uczestnictwo w szkolnych programach profilaktyki i promocji zdrowia;
- współdziałanie z dyrekcją i pracownikami szkoły oraz powiatową stacją sanitarno – epidemiologiczną w zakresie tworzenia w szkole środowiska nauki i pracy sprzyjającego zdrowiu uczniów i pracowników;
- przekazywanie informacji o kwalifikacji lekarskiej do wychowania fizycznego i sportu szkolnego oraz współpraca z nauczycielami wychowania fizycznego;
- przygotowanie oraz koordynacja badań uczniów klas sportowych.

Dodatkowo, w ramach wizyt prywatnych (odpłatnych) uczniowie mogą skorzystać z konsultacji stomatologa, który przyjmuje zarówno dzieci, jak i dorosłych w poniedziałki, wtorki, środy i piątki w godzinach od 9.00 do 15.00 (godziny przesuwne). Świadczone są usługi ogólnostomatologiczne, po wcześniejszej rejestracji telefonicznej. Natomiast w czwartki w godzinach od 9.00 do 16.00 można skorzystać z wizyt ortodontycznych.

W budynku szkoły do dnia 30 marca 2024 r. mieściła się również siedziba Całodobowego Pogotowia Ratunkowego – wynajmujący Szpitale Tczewskie S.A., ul. 30-go Stycznia 57/58, 83-110 Tczew.

Zespół Kształcenia i Wychowania Nr 1 przystąpił do programu szczepień przeciw wirusowi HPV – w październiku 2024 r. na terenie szkoły zaszczepiono 25 uczniów (szczepienia wykonało Pelplińskie Centrum Zdrowia).

Z kolei w **Szkole Podstawowej Nr 2 w Pelplinie** uczniowie są objęci opieką **Indywidualnej Praktyki Pielęgniarskiej Grażyny Koślickiej** z siedzibą w Pelplinie, ulica Iwaszkiewicza 18. Zgodnie z uzyskaną informacją pielęgniarka szkolna zapewnia dostępność do świadczeń w wymiarze czasu pracy proporcjonalnym do liczby uczniów objętych opieką zgodnie z warunkami umowy z NFZ. Dostępność prowadzonych usług w zakresie opieki zdrowotnej w szkole przedstawia się następująco: wtorki w godzinach od 7.30 do 14.30 oraz w czwartki w godzinach od 7.30 do 14.30.

Świadczenia opieki zdrowotnej w gabinecie szkolnym polegają na:

- przeprowadzaniu testów przesiewowych i kierowanie postępowaniem przesiewowym w stosunku do uczniów z dodatnimi wynikami testów;
- przygotowanie profilaktycznych badań lekarskich uczniów;
- prowadzenie u uczniów grupowej profilaktyki próchnicy zębów metodą nadzorowanego szczotkowania zębów preparatami fluorkowymi;
- przekazywanie informacji o kwalifikacji lekarskiej do wychowania fizycznego i sportu;
- poradnictwo czynne dla uczniów z problemami zdrowotnymi, szkolnymi i społecznymi;
- prowadzenie edukacji zdrowotnej uczniów i ich rodziców oraz uczestnictwo w szkolnych programach profilaktyki i promocji zdrowia;
- współdziałanie z dyrektorem szkoły i pracownikami szkoły oraz z powiatową stacją sanitarno-epidemiologiczną w zakresie tworzenia w szkole środowiska nauki i pracy sprzyjającego zdrowiu uczniów i pracowników;
- udzielanie uczniom i pracownikom szkoły pomocy medycznej w urazach i nagłych zachorowaniach.

W roku szkolnym 2024/2025, po przeprowadzonej akcji informacyjnej wśród rodziców i uczniów klas III – VIII, zaszczepiono 19 uczniów w ramach programu szczepień przeciw wirusowi brodawczaka ludzkiego.

W **Zespole Kształcenia i Wychowania w Rajkowach** podmiotem udzielającym świadczeń z zakresu medycyny szkolnej jest **Zespół Opieki Zdrowotnej „MEDICAL” Sp. z o.o.** w Turzy, ulica Parkowa 12. Szkoła opiekę zdrowotną dla uczniów opiera na gabinecie pielęgniarki, który jest czynny dwa razy w tygodniu po dwie godziny (wtorki w godzinach od 12.00 do 14.00 oraz w czwartki od 8.00

do 10.00). Zakres opieki zdrowotnej świadczonej przez podmioty medyczne, z których mogą korzystać uczniowie:

- udzielanie porad w zakresie opieki pielęgniarskiej;
- planowanie i realizacja szkolnego programu edukacji zdrowotnej – współpraca z nauczycielami – wychowawcami;
- podejmowanie działań w zakresie promocji zdrowia;
- udzielanie pomocy przedlekarskiej w przypadku nagłych zachorowań i urazów;
- prowadzenie grupowej profilaktyki fluorkowej u uczniów szkoły podstawowej;
- wykonywanie wstępnych testów przesiewowych zgodnie z określonymi w przepisach warunkami.

W 2024 r. w Zespole Kształcenia i Wychowania w Rajkowach nie odbyły się szczepienia przeciw HPV w ramach program (pierwsze szczepienie zaplanowano na marzec 2025 r. – zgłoszono 8 uczniów).

**Zespół Kształcenia i Wychowania w Kulicach** gwarantuje swoim uczniom podstawową opiekę pielęgniarską świadczoną przez **Indywidualną Praktykę Pielęgniarską Hannę Wodzikowską** z siedzibą w Szpęgawie 7a, 83-112 Lubiszewo Tczewskie raz w tygodniu (środy w godzinach od 7.30 do 11.30). Zakres opieki zdrowotnej świadczonej przez pielęgniarkę szkolną obejmuje:

- udzielanie uczniom i pracownikom szkoły pomocy medycznej w urazach i nagłych zachorowaniach;
- fluoryzację klas I – VI (sześć razy w roku szkolnym, co sześć tygodni);
- przygotowanie do badań bilansowych uczniów klas O, III, VII (pomiar wagi, wzrostu, kontrola wzroku, postawy ciała, pomiar ciśnienia tętniczego, obliczenie centyli);
- badanie przesiewowe w klasie V;
- wspieranie edukacji zdrowotnej uczniów i ich rodziców oraz uczestnictwo w szkolnych programach profilaktyki i promocji zdrowia - przeprowadzenia dla uczniów warsztatów z udzielania pomocy przedmedycznej, pogadanki profilaktyczne;
- pomoc w zakresie tworzenia w szkole środowiska nauki i pracy sprzyjającego zdrowiu uczniów i pracowników, ze szczególnym uwzględnieniem czasu pandemii.

W placówce nie przeprowadzono szczepień w ramach akcji umożliwiającej szczepienia przeciw wirusowi brodawczaka ludzkiemu (HPV), z uwagi na brak podmiotu zewnętrznego, który wykonałby tego rodzaju szczepienia.

**Zespół Kształcenia i Wychowania w Rudnie** współpracuje w zakresie opieki zdrowotnej z „**MEDICAL MEDYCYNĄ**” Sp. z o.o. w Tczewie, ul. Wojska Polskiego 5A. Zakres opieki zdrowotnej (tj. świadczenia pielęgniarki szkolnej) obejmują m.in.:

- wykonywanie i interpretowanie testów przesiewowych;
- kierowanie postępowaniem poprzemiesiewowym oraz sprawowanie opieki nad uczniami z dodatnimi wynikami testów;
- czynne poradnictwo dla uczniów z problemami zdrowotnymi;
- sprawowanie czynnej opieki nad uczniami z chorobami przewlekłymi i niepełnosprawnością, w tym realizacja, wyłącznie na podstawie zlecenia lekarskiego i w porozumieniu z lekarzem podstawowej opieki zdrowotnej, na którego liście świadczeniobiorców znajduje się uczeń, zabiegów i procedur medycznych koniecznych do wykonania u ucznia w trakcie pobytu w szkole;
- udzielanie pomocy przedlekarskiej w przypadku nagłych zachorowań, urazów i zatruc;
- doradztwo dla dyrektora szkoły w sprawie warunków bezpieczeństwa uczniów;
- grupowa profilaktyka fluorkowa (klasy I-VI SP);
- udział w planowaniu, realizacji i ocenie edukacji zdrowotnej.

Szkoła zapewnia dostęp do oferowanych usług w poniedziałki od godziny 11.30 do 13.30 i w piątki od godziny 8.00 do 11.00.

Jednocześnie w związku z ogłoszonym przez Ministra Zdrowia programem szczepień zalecanych przeciw wirusowi brodawczaka ludzkiego (HPV), do Zespołu Kształcenia i Wychowania w Rudnie zgłosiło się niewielu rodziców chętnych do zaszczepienia dzieci w szkole. Żaden ze wskazanych przez Stację Sanitarno – Epidemiologiczną w Tczewie podmiotów medycznych nie zgodził się na szczepienie w szkole dla niewielkiej ilości uczniów (rodzice zaszczepili dzieci we własnym zakresie).

Zgodnie z przekazaną informacją przez **Szkołę Podstawową w Małych Walichnowach** opiekę zdrowotną w placówce sprawuje podmiot Zespół Opieki Zdrowotnej „**MEDICAL MEDYCYNĄ**” Sp. z o.o. w Gniewie, ulica Witosa 10. Zakres opieki zdrowotnej świadczonej przez pielęgniarkę szkolną obejmuje:

- pomoc przedlekarską;
- pierwszą pomoc;
- czynne poradnictwo;
- promocję zdrowia;
- badania przesiewowe uczniów;
- bilans zdrowia.

W placówce brak jest gabinetu dla pielęgniarki szkolnej, dzieci przyjmowane są w pomieszczeniu zastępczym, tj. w pokoju nauczycielskim.

Natomiast dostępność prowadzonych usług to piątki w godzinach od 11.00 do 13.00.

W 2024 r. rodzice dzieci uczęszczających do Szkoły Podstawowej w Małych Walichnowach nie wyrazili chęci skorzystania ze szczepień przeciw HPV w ramach programu bezpłatnych szczepień dla dzieci w szkołach.

Dyrektor **Zespołu Szkół Ponadpodstawowych** w Pelplinie, Pan Rafał Deska informuje, że od 1 września 2024 r. nie jest świadczona opieka zdrowotna w placówce – powodem zaistniałej sytuacji jest przejście na emeryturę pielęgniarki, która dotychczas opiekę tą realizowała. Szkoła jest na etapie poszukiwań osoby / podmiotu medycznego, który mógłby zapewnić opiekę medyczną uczniom w roku szkolnym 2024/2025. W tym celu zwrócono się o wsparcie i pomoc w rozwiązaniu problemu do Okręgowej Izby Pielęgniarek i Położnych, a także do Pomorskiego Oddziału Wojewódzkiego NFZ. Do września 2024 r. opieka pielęgniarska w zespole szkół była sprawowana przez Indywidualną Praktykę Pielęgniarską Grażynę Koślicką z siedzibą w Pelplinie, ulica Iwaszkiewicza 18 z częstotliwością trzy razy w tygodniu (wtorki od godziny 7.30 do 15.30, czwartki od 11.30 do 15.30 i piątki od 12.30 do 15.30).

Świadczenie opieki zdrowotnej w gabinecie szkolnym polegało na:

- przeprowadzaniu testów przesiewowych i kierowanie postępowaniem przesiewowym w stosunku do uczniów z dodatnimi wynikami testów;
- przygotowaniu profilaktycznych badań lekarskich uczniów, analiza i wykorzystanie ich wyników;
- przekazywaniu informacji o kwalifikacji lekarskiej do wychowania fizycznego i sportu;
- poradnictwie czynnym dla uczniów z problemami zdrowotnymi, szkolnymi i społecznymi,
- prowadzeniu edukacji zdrowotnej uczniów i ich rodziców oraz uczestnictwo w szkolnych programach profilaktyki i promocji zdrowia;
- współdziałaniu z dyrekcją i pracownikami szkoły oraz z powiatową stacją sanitarno-epidemiologiczną w zakresie tworzenia w szkole środowiska nauki i pracy sprzyjającego zdrowiu uczniów i pracowników;
- udzielaniu uczniom i pracownikom szkoły pomocy medycznej w urazach i nagłych zachorowaniach.

## 6. Szczepienia przeciw HPV w szkołach.

We wrześniu 2024 r. Ministerstwo Edukacji Narodowej i Ministerstwo Zdrowia w trosce o dobrostan oraz zdrowie uczniów i uczennic, rozpoczęło akcję umożliwiającą szczepienie przeciw wirusowi brodawczaka ludzkiego (HPV) w szkołach. Minister Barbara Nowacka razem z Minister Zdrowia Izabelą Leszczyną zaapelowały do szkół, by dyrektorzy włączyli się w akcję dobrowolnych szczepień<sup>6</sup>.



Wspólna konferencja ministerstw: edukacji i zdrowia, Warszawa, 4 września 2024 r.

Podstawą prawną programu szczepień zalecanych przeciw wirusowi brodawczaka ludzkiego jest Ustawa z dnia 5 grudnia 2008 r. o zapobieganiu oraz zwalczaniu zakażeń i chorób zakaźnych u ludzi (Dz. U. z 2024 r. poz 924 ze zm.). Termin realizacji programu obejmuje okres: wrzesień 2024 r. – czerwiec 2030 r.

Wspólny program MEN i MZ jest kontynuacją działań zapoczątkowanych od 1 czerwca 2023 r. w ramach działań Powszechnego Programu Szczepień przeciw HPV, działającego w ramach Narodowej Strategii Onkologicznej na lata 2020 – 2030. Human Papilloma Virus (HPV) to nazwa ludzkiego wirusa brodawczaka, który jest źródłem wielu chorób nowotworowych, w tym raka szyjki macicy, nowotworów głowy i szyi. Skuteczną metodą przeciwdziałania jest szczepionka stosowana na całym świecie od blisko dwudziestu lat, która przyczynia się do znacznego zmniejszenia. Program szczepień przeciw HPV obejmuje dziewczynki i chłopców po ukończeniu 11 roku życia do ukończenia 14 roku życia, a od 1 września 2024 r. objął również dzieci, które ukończyły 9 rok życia. Szczepienia przeciw HPV w ramach programu podawane są w dwóch dawkach. Odstęp między tymi dawkami w programie wynosi od 6 do 12 miesięcy.

Inicjatywa MEN i MZ ma na celu ocalenie przed groźnymi chorobami dzieci oraz przyszłych pokoleń. Szczepienia nie są obowiązkowe, lecz w poczuciu odpowiedzialności oba ministerstwa

---

<sup>6</sup> <https://www.gov.pl/web/edukacja/program-dobrowolnych-szczepien-przeciw-hpv-w-szkolach>

podjęły akcję, aby zachęcić do korzystania z tej bezpiecznej formy przeciwdziałania chorobom. Mimo dostępu do darmowych szczepień, realnie chroniących uczniów i uczennice przed nowotworami – statystyki dotyczące skali szczepień są niezadowalające – akcja ma za zadanie ułatwienie rodzicom dostępu do szczepień ich dzieci, poprzez możliwość zaszczepienia w szkołach podstawowych. Partnerami ministerstw zostały szkoły, podmioty podstawowej opieki zdrowotnej oraz powiatowe stacje sanitarno – epidemiologiczne. Ministerstwa, na podstawie badań, wskazują, iż w zaszczepionych społeczeństwach możliwe jest niemal całkowite wyeliminowanie raka szyjki macicy.

Głównym założeniem programu jest możliwość szczepienia na terenie szkół, które wyrażą chęć udziału w programie. Apel ministerstw, aby dyrektorzy szkół włączyli się w akcję dobrowolnych szczepień przeciw wirusowi brodawczaka ludzkiego pozwoli na zwiększenie dostępności szczepień w ramach oferowanego dodatkowego świadczenia Podstawowej Opieki Zdrowotnej (POZ). Do szczepienia przeciw HPV wymagana jest zgoda przedstawiciela ustawowego dziecka na świadczenie profilaktyczne (przeprowadzenie szczepienia). W gestii dyrektora i rodzica pozostaje decyzja co do obecności rodzica w szkole podczas szczepienia. Rodzice, muszą złożyć podpisany formularz zgody na szczepienie do dyrektora szkoły. Nie jest potrzebne skierowanie ani wizyta w przychodni.



Szkoły, dla których organem prowadzącym jest gmina Pelplin zostały poinformowane o programie bezpłatnych szczepień, otrzymały materiały informacyjne na temat HPV, w tym informator dla rodziców oraz prezentację przybliżającą tematykę związaną z wirusem HPV. MEN i MZ przygotowało również dla nauczycieli scenariusze lekcji o szczepieniach przeciw HPV. Informacje przekazano także odrębnie do zakładów podstawowej opieki zdrowotnej w Pelplinie. Możliwość



bezpłatnych szczepień została rozpowszechniona również na stronie internetowej Urzędu Miasta i Gminy Pelplin oraz Facebooku.



Szczepienia przeciw HPV w szkołach to kolejny krok w rozpowszechnianiu dostępu do profilaktyki chorób zakaźnych i nowotworowych.

Poniższa tabela prezentuje liczbę dzieci zaszczepionych w ramach programu szczepień przeciw wirusowi brodawczaka ludzkiego (HPV) w szkołach:

Lp.	szkoła	liczba dzieci zaszczepionych w szkole w 2024 r.
1.	<b>Zespół Kształcenia i Wychowania Nr 1 im. Jana Pawła II</b> w Pelplinie, ul. Sambora 5a 83-130 Pelplin	25
2.	<b>Szkoła Podstawowa Nr 2 im. Biskupa Konstantyna Dominika</b> w Pelplinie, ul. Kościuszki 12a 83-130 Pelplin	19
3.	<b>Zespół Kształcenia i Wychowania w Rajkowach</b> ul. Jesionowa 6 83-130 Rajkowy	0
4.	<b>Zespół Kształcenia i Wychowania w Kulicach</b> ul. Szkolna 1 83-130 Kulice	0
5.	<b>Zespół Kształcenia i Wychowania im. Henryka Sienkiewicza w Rudnie</b> , ul. Szkolna 4 83-121 Rudno	0
6.	<b>Szkoła Podstawowa w Małych Walichnowach</b> Małe Walichnowy 1 83-122 Małe Walichnowy	0

## **7. Uwagi i propozycje dotyczące funkcjonowania opieki zdrowotnej w Gminie Pelplin.**

Zarówno podmioty medyczne, jak i placówki oświatowe, dla których organem prowadzącym jest gmina Pelplin, zostały poproszone o ewentualne uwagi i propozycje dotyczące funkcjonowania opieki zdrowotnej. Pozyskanie cennych uwag i sugestii ma służyć poprawie funkcjonowania opieki zdrowotnej. Jak podaje **Medical Medycyna Sp. z o.o.:**

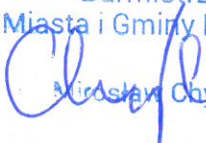
*„Niezmienne od wielu lat problemem na terenie miasta i gminy Pelplin jest brak dostępu do rehabilitacji leczniczej oraz opieki stomatologicznej w ramach kontraktu zawartego z NFZ”;*  
*„Do niedawna nasza apteka, znajdująca się w tym samym budynku, co ośrodek, pełniła dyżury nocne i weekendowe, czego brakuje naszym pacjentom”.*

Szkoły z terenu gminy Pelplin nie zgłaszają uwag dotyczących funkcjonowania opieki zdrowotnej. Jednocześnie dyrektor Zespołu Kształcenia i Wychowania w Rudnie wskazuje na potrzebę zorganizowania opieki stomatologicznej w placówce.

Pozostałe podmioty również nie miały żadnych uwag i propozycji dotyczących funkcjonowania opieki zdrowotnej w gminie Pelplin.

Opracowała:

Arleta Rybicka

Zatwierdził:  
Burmistrz  
Miasta i Gminy Pelplin  
  
Mirosław Cioła

